

RELATÓRIO DE  
TRANSPARÊNCIA



SOCIEDADE PORTUGUESA DE AUTORES

2019

## Relatório de Transparência do exercício findo em 31 de Dezembro de 2019

### Introdução

A Sociedade Portuguesa de Autores, C.R.L. ("SPA" ou "Cooperativa") tem como objecto social a gestão do direito de autor e a defesa e promoção de bens culturais. A sua actividade principal consiste na administração, em representação dos seus cooperadores, beneficiários e membros de sociedades estrangeiras congéneres, das obras literárias e artísticas de cujos direitos de autor estes sejam titulares.

Enquadra-se no regime especial previsto na Lei nº 26/2015 de 14 de Abril, alterada pelo Decreto-Lei nº 100/2017, de 23 de Agosto de 2017, detendo por esta via a natureza de pessoa colectiva da utilidade pública, devendo apresentar anualmente o Relatório de Transparência.

### Estrutura Jurídica e de Governo da Entidade de Gestão Colectiva

A SPA é uma cooperativa de responsabilidade limitada e foi constituída por escritura em 22 de Maio de 1925, publicada no "Diário do Governo" nº121, II Série, de 27 de Maio de 1925.

O capital subscrito da SPA, de acordo com os respectivos estatutos, é variável, sendo no mínimo de 2.500 Euros. Em 31 de Dezembro de 2019, o capital encontra-se representado por 3.824 títulos, de valor nominal variável entre 0,5 Euros e 5 Euros. As entradas mínimas de capital a subscrever integralmente por cada cooperador são de 25 Euros, representadas por 5 títulos nominativos de 5 Euros cada. No caso de falecimento de cooperadores, os títulos subscritos serão reembolsados aos respectivos herdeiros, segundo o seu valor nominal corrigido nos termos do n.º 4 do artigo 23º do Código Cooperativo.

São órgãos sociais da SPA: Assembleia Geral, Direcção e Conselho Fiscal (a composição dos órgãos sociais está indicada no Anexo I).

A gestão corrente da Cooperativa é assegurada pelo Conselho de Administração, nomeado para o quadriénio de 2019 a 2022, composto por um presidente (José Jorge Letria) e três vogais (Tozé Brito, Pedro Campos e Paula Cunha) designados administradores, cujas decisões são tomadas por maioria simples, possuindo o presidente voto de qualidade em caso de empate.

O licenciamento concedido para a utilização das obras dos autores representadas pela SPA é efectuado por três departamentos – Departamento de Direitos Musicais (Suportes Físicos, Música Erudita e Novas Tecnologias) ("DEDIM"), Departamento de Execução Pública / Delegações ("DEXED") e Departamento de Palavra, Imagem, Movimento / Direitos Individuais (Teatro e Dança, Edição Literária / Artes Plásticas/ Fotografia e Audiovisual e Publicidade) ("DEPIM").

O apoio e atendimento aos autores está a cargo do Departamento de Apoio aos Autores ("DEAPA"), sendo as questões jurídicas encaminhadas para o Departamento Jurídico ("DEJUR"), as questões financeiras para o Departamento de Planeamento Estratégico e de Gestão Financeira ("DPEGF") e as questões relativas às distribuições nas contas dos autores são da responsabilidade do Departamento de Distribuição Geral ("DEDIG"). As relações com as Organizações Internacionais e Sociedades Congéneres são asseguradas pelo Departamento de Relações internacionais e Gabinete do Direito de Autor ("DRIDA").



Os serviços internos são garantidos pelos Departamento de Informática/SPA Digital ("DINS"), Departamento de Recursos Humanos, Formação e Apoio aos Trabalhadores ("DRHFA") e Departamento de Logística e Património ("DELOP"). Por sua vez a promoção e divulgação cultural está a cargo do Departamento de Promoção Cultural e Institucional ("DEPCI").

O organograma da Cooperativa encontra-se no Anexo II.

## Entidades Detidas ou Controladas, Directa ou Indirectamente

A SPA não detém nem controla, directa ou indirectamente, no todo ou em parte, qualquer entidade.

## Recusas de Concessão de Licenças

As concessões de licenças para a utilização dos Direitos de Autor estão sujeitas às taxas fixadas e às indicações dos Autores. Assim, sempre que as condições não respeitem as indicações dos autores e/ ou as taxas fixadas, as licenças de utilização dos direitos são recusadas. Os dados relativos às recusas de concessão de licença durante o exercício de 2019, foram os seguintes:

### DEPIM:

Na área das Artes Cénicas e Edição Literária houve duas recusas de utilização de obras, uma por parte do Autor e outra por parte do Herdeiro.

### DEDIM:

Nos arranjos e adaptações foram recusadas vinte e quatro licenças, três por indicação dos autores, catorze por indicação dos herdeiros, seis pela indicação de *publishers* e uma por indicação de uma Entidade de Gestão Colectiva.

Na Sincronização foram recusadas doze licenças - sete para campanhas promocionais, uma para um programa de televisão, duas para campanhas políticas, uma para uma série e duas para documentários. Destas recusas, quatro foram indicadas pelos autores / herdeiros e oito por Editores.

Nas Novas Tecnologias, foram recusadas duas licenças para utilização de obras, uma em plataforma de *karaoke* digital (recusado pelo Autor) e outra para edição digital (recusado pelo Editor).

### DEXED:

No que diz respeito ao licenciamento não existiu qualquer recusa na emissão de autorizações aos utilizadores das obras do repertório gerido pela SPA.

# Informação Financeira

Demonstrações Financeiras da Cooperativa, do exercício findo em 31 de Dezembro de 2019

BALANÇO EM 31 DE DEZEMBRO DE 2019

( Valores em Euros )

ACTIVO	2019
<b>ACTIVO NÃO CORRENTE:</b>	
Activos fixos tangíveis	6.928.267,1
Propriedades de investimento	526.234,56
Activos intangíveis	1.060.574,27
Outros activos não correntes	175.787,31
Total do activo não corrente	8.690.863,24
<b>ACTIVO CORRENTE:</b>	
Clientes	8.462.814,91
Outros créditos a receber	1.028.230,61
Diferimentos	59.227,00
Caixa e depósitos bancários	53.737.028,96
Total do activo corrente	63.287.301,48
Total do activo	71.978.164,72
<b>CAPITAL PRÓPRIO E PASSIVO</b>	
<b>CAPITAL PRÓPRIO:</b>	
Capital subscrito	14.565,77
Reserva legal	2.784.903,47
Reservas estatutárias	1.681.868,89
Resultados transitados	(13.618.792,00)
Outros ajustamentos em activos financeiros	(612.102,74)
Outras variações no capital próprio	97.875,00
	(9.651.681,61)
Resultado líquido do exercício	1.524.361,66
Total do capital próprio	(8.127.319,95)
<b>PASSIVO:</b>	
<b>PASSIVO NÃO CORRENTE:</b>	
Responsabilidades por benefícios pós-emprego	1.027.261,62
Total do passivo não corrente	1.027.261,62
<b>PASSIVO CORRENTE:</b>	
Provisões	950.000,00
Fornecedores	66.928.504,62
Clientes, facturas em recepção e conferência	8.530.062,53
Estado e outros entes públicos	914.269,86
Outras dívidas a pagar	1.158.028,01
Diferimentos	597.358,03
Total do passivo corrente	79.078.223,05
Total do passivo	80.105.484,67
Total do capital próprio e do passivo	71.978.164,72

DEMONSTRAÇÃO DOS RESULTADOS POR NATUREZAS  
DO EXERCÍCIO FINDO EM 31 DE DEZEMBRO DE 2019

( Valores em Euros )

RENDIMENTOS E GASTOS	2019
Serviços prestados	11.247.797,13
Trabalhos para a própria entidade	162.353,78
Fornecimentos e serviços externos	(2.187.643,07)
Gastos com o pessoal	(5.371.373,94)
Imparidade de dívidas a receber	(132.708,68)
Provisões ((aumentos) / reduções)	(868.421,94)
Outros rendimentos	195.327,96
Outros gastos	(832.181,35)
Resultado antes de depreciação e de amortização, gastos de financiamento e impostos	2.213.149,89
Gastos de depreciação e de amortização	(688.788,23)
Resultado operacional (antes de gastos de financiamento e impostos)	1.524.361,66
Resultado líquido do exercício	1.524.361,66

DEMONSTRAÇÃO DOS FLUXOS DE CAIXA  
PARA O EXERCÍCIO FINDO EM 31 DE DEZEMBRO DE 2019

( Valores em Euros )

	2019
<b>ACTIVIDADES OPERACIONAIS:</b>	
Recebimentos de clientes	54.826.721,70
Pagamentos a fornecedores	(42.445.682,78)
Pagamentos ao pessoal	(5.802.846,67)
Fluxos gerados pelas operações	6.578.192,25
Outros pagamentos relativos à actividade operacional	(761.287,27)
Fluxos das actividades operacionais (1)	5.816.904,98
<b>ACTIVIDADES DE INVESTIMENTO:</b>	
Pagamentos respeitantes a:	
Activos fixos tangíveis	(195.287,19)
Investimentos financeiros	(4.559,65)
	(199.846,84)
Fluxos das actividades de investimento (2)	(199.846,84)
<b>ACTIVIDADES DE FINANCIAMENTO:</b>	
Recebimentos respeitantes a:	
Aumentos de capital e de reservas estatutárias	3.145.887,11
Pagamentos respeitantes a:	
Reduções de capital e de reservas estatutárias	(2.431.244,95)
	(2.431.244,95)
Fluxos das actividades de financiamento (3)	714.642,16
Varição de caixa e seus equivalentes (4) = (1) + (2) + (3)	6.331.700,30
Caixa e seus equivalentes no início do exercício	47.405.328,66
Caixa e seus equivalentes no fim do exercício	53.737.028,96

As actividades do exercício estão descritas no Relatório de Gestão da Cooperativa.

## Receita de direitos por categoria e por tipo de utilização e rendimentos dos investimentos

No ano de 2019, foi conseguido um aumento das cobranças em cerca de 7,6%. As receitas de 2019 por áreas são como seguem:

<b>DIREITOS DE AUTOR COBRADOS EM 2019</b>		
		( Valores em Euros )
<b><u>DEPIM – ARTES CÉNICAS</u></b>		
Teatros	1.383.349,98	
Concertos + Ballet	135.015,66	
Representação - Estrangeiro	94.227,00	
Concertos + Ballet - Estrangeiro	2.370,00	<b>1.614.962,64</b>
<b><u>DEPIM – AUDIOVISUAL</u></b>		
Televisão	1.611.617,51	
Publicidade	341.624,00	
Cinema	233.785,67	
Rádio	110.345,55	
TV Cabo - Estrangeiro	46.348,12	<b>2.343.720,85</b>
<b><u>DEPIM – EDIÇÃO</u></b>		
Edição Literária	2.381.630,66	
Artes Plásticas	447.647,78	
Fotografia	268.621,17	
Direito de Sequência	116.672,12	<b>3.214.571,73</b>
<b><u>DEXED - EXECUÇÃO PÚBLICA</u></b>		
Execução - Música ao Vivo	8.466.256,72	
Concertos	7.249.621,47	
Execução - Música Gravada	7.098.278,82	
Comunicação Pública - TV Cabo	3.137.886,12	
Comunicação Pública - TV Satélite	132.452,23	
Execução videogramas	78.576,07	
Exibição Cinematográfica	54.123,01	<b>26.217.194,44</b>
<b><u>GESTÃO DE CONTRATOS</u></b>		
TV Cabo - Direitos Autorais	7.779.054,18	
Televisão - Avença	2.426.681,26	
Rádio Nacional - Avença	1.007.415,81	
Rádio Local - Avença	182.077,43	<b>11.395.228,68</b>
<b><u>DEDIM - SUPORTES FÍSICOS</u></b>		
Cópia Privada	3.730.897,52	
Fonogramas e Videogramas	1.979.786,44	
Sincronização	537.160,03	
Música Erudita	262.004,52	
Autorizações / Gestão Individual	16.406,11	<b>6.526.254,62</b>
<b><u>DEDIM - NOVAS TECNOLOGIAS</u></b>		
Internet/Toques Tel.	2.524.980,27	<b>2.524.980,27</b>
<b><u>GESTÃO INTERNACIONAL</u></b>		
Execução/Mecânicos	989.808,47	<b>989.808,47</b>
<b>TOTAL</b>		<b>54.826.721,70</b>

Em 31 de Dezembro de 2019, os rendimentos resultantes do investimento das receitas de direitos ascenderam a 61.932,88 Euros. Os mesmos estão identificados nas contas da Cooperativa e serão distribuídos aos autores.

As deduções efectuadas às receitas para comissão de gestão ascenderam a 11.247.797,13 Euros e as deduções para a reserva social e cultural a 3.142.207,11 Euros.

## Custos de funcionamento e financeiros

Os gastos operacionais, incluindo os gastos de depreciação e amortização do exercício ascenderam a 9.079.986,59 Euros. Repartindo os mesmos proporcionalmente às cobranças obtemos a seguinte informação:

( Valores em Euros )

	% Cobranças	Fornecimentos e serviços externos	Gastos com o pessoal	Outros gastos	Gastos de depreciação e amortização
DEPIM – Artes Cénicas	3%	64.438,68	158.217,89	24.512,53	20.288,78
DEPIM – Audiovisual	4%	93.516,89	229.614,33	35.573,91	29.444,17
DEPIM – Edição	6%	128.264,75	314.931,59	48.792,02	40.384,67
DEXED - Execução Pública	48%	1.046.093,25	2.568.498,55	397.934,8	329.366,67
Gestão de Contratos	21%	454.681,45	1.116.390,56	172.961,22	143.158,28
DEDIM - Suportes Físicos	12%	260.404,33	639.377,17	99.058,04	81.989,35
DEDIM - Novas Tecnologias	5%	100.749,33	247.372,32	38.325,13	31.721,33
Gestão Internacional	2%	39.494,39	96.971,53	15.023,7	12.434,98
	100%	2.187.643,07	5.371.373,94	832.181,35	688.788,23
<b>Total</b>					<b>9.079.986,59</b>

## Remunerações dos Órgãos de Administração ou Direcção e Fiscalização e Benefícios Concedidos

Relativamente à organização e funcionamento, a SPA é dotada de Assembleia Geral, Direcção, Conselho Fiscal e Conselho de Administração (que assegura a gestão corrente). O Revisor Oficial de Contas integra o Conselho Fiscal. As remunerações no exercício findo em 31 de Dezembro de 2019, ascenderam a 533.059,74 Euros, incluindo os honorários de auditoria.

## Montantes devidos aos titulares de direitos - frequência de pagamento e montantes ainda não atribuídos e razão para ainda não terem sido distribuídos

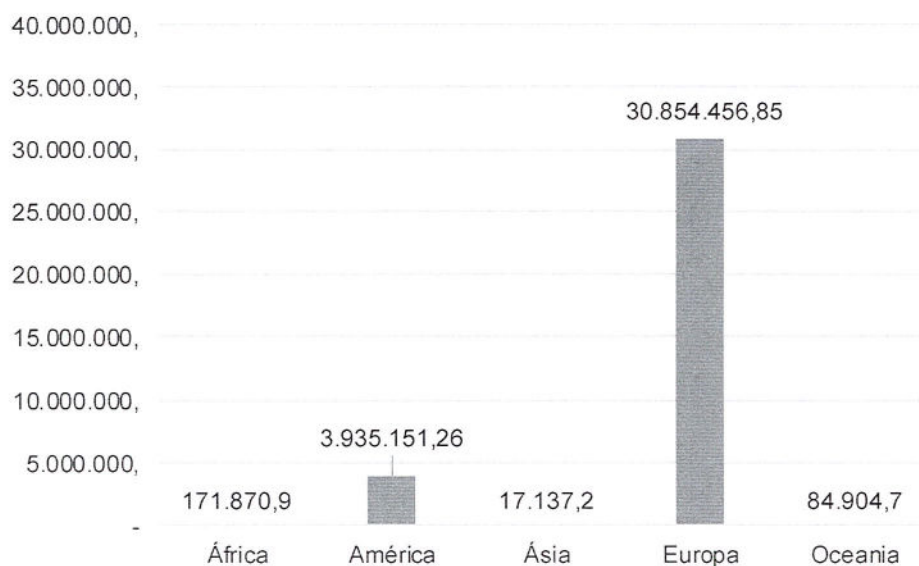
Durante o exercício findo em 31 de Dezembro de 2019, foram distribuídos direitos de autor num total de 36.645.569,68 Euros a entidades nacionais e estrangeiras. O detalhe por áreas é como se segue:

( Valores em Euros )

	Nacional		Estrangeiro	
DEPIM – Artes Cénicas	1.069.841,14		226.245,79	
DEPIM – Audiovisual	1.904.352,87		55.836,32	
DEPIM – Edição	2.523.392,30		68.043,29	
DEXED - Execução Pública	10.817.660,98		11.805.009,12	
DEDIM - Suportes Físicos	4.165.384,30		2.762.548,11	
DEDIM - Novas Tecnologias	968.391,96	21.449.023,55	278.863,50	15.196.546,13
<b>Total</b>				<b>36.645.569,68</b>

Os direitos são pagos aos autores quando estes se dirigem à SPA ou fazem o pedido de pagamento. Estando o período de distribuição encerrado, a SPA poderá efectuar o pagamento às congénres e a todos os membros-editores (nacionais e estrangeiros). De acordo com as Regras Profissionais da Confederação Internacional de Sociedades de Autores e Compositores ("CISAC"), em especial os artigos 18A, 18B e 18C, a SPA efectua os pagamentos às suas congénres no prazo de trinta dias após o pagamento aos próprios membros (desde que cumpridas as diligências necessárias por parte das congénres).

Relativamente aos montantes líquidos pagos aos autores nacionais e estrangeiros em 2019, o montante ascendeu a 35.063.520,91 Euros. Analisada a localização geográfica, verifica-se uma concentração na Europa (detalhe por país no Anexo III).



Não existem direitos que não sejam distribuíveis. Em 31 de Dezembro de 2019, o montante devido aos titulares de direitos ascende a 66.928.504,62 Euros, dos quais 20.130.815,12 Euros estão à disposição dos autores e 46.797.689,50 Euros estão pendentes de identificação e distribuição. Os montantes estão pendentes por não se encontrarem ainda no período de distribuição de acordo com as regras e calendário de distribuição da SPA (ver calendário de distribuição no Anexo IV) e/ou por não ter sido entregue a documentação para efectuar a correcta identificação dos titulares de direitos.

Os montantes pendentes de identificação e distribuição por área:

( Valores em Euros )	
DEXED - Execução Pública	31.326.992,19
DEDIM - Suportes Físicos	4.377.795,76
Gestão de Contratos	3.767.526,77
Direitos Inventariados	774.948,52
DEPIM – Edição	706.176,01
DEPIM – Audiovisual	512.826,87
DEPIM – Artes Cénicas	344.456,65
Direitos Suspensos	334.541,22
DEDIM - Novas Tecnologias	4.652.425,51
<b>Total</b>	<b>46.797.689,50</b>



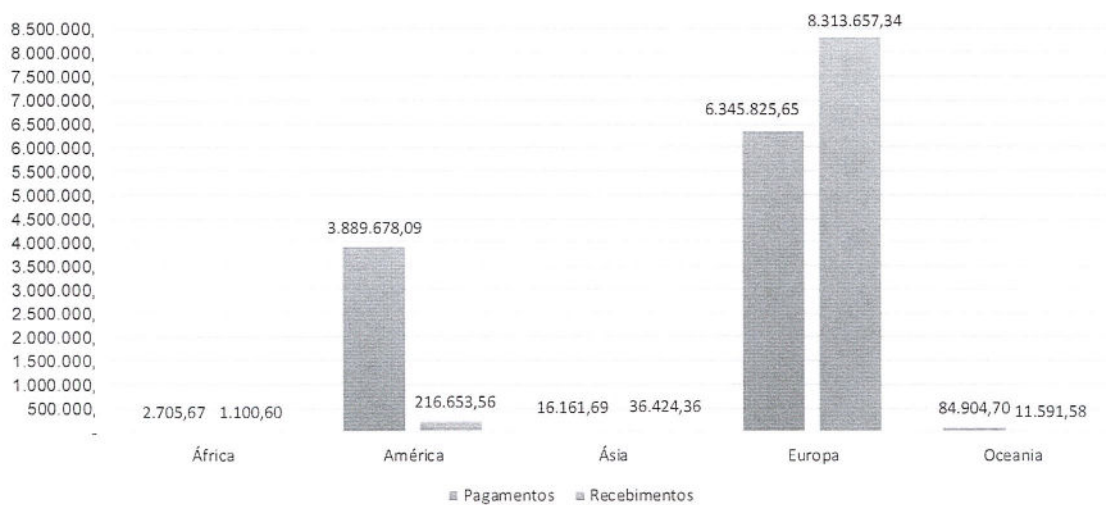
## Relações com outras entidades de Gestão Colectiva

A SPA coopera com outras Entidade de Gestão Colectiva ou Sociedades, de forma a efectuar as cobranças da utilização das obras dos autores por estas representadas. Actualmente colabora com vários países dos diversos continentes. A SPA não efectua distribuições directamente para membros de outras entidades de Gestão Colectiva. As comissões de gestão e outras deduções às receitas e dos montantes pagos por / a outras entidades de Gestão Colectiva estão de acordo com os contratos assinados entre as partes.

Durante o ano de 2019, a SPA manteve contactos com inúmeras Sociedades, com assuntos distintos, com algumas sociedades o contacto é residual, com outras bastante detalhado e com muita regularidade. Em 2019 foram assinados 3 novos contratos com outras Entidades de Gestão Colectiva. Dos principais temas abordados apontamos:

- negociações para revisão de contratos;
- contactos e negociação para celebração de novos contratos;
- celebração de contratos;
- pedidos de informação sobre legislação nacional (portuguesa);
- pedidos de informação sobre o funcionamento da SPA;
- troca de informação sobre licenciamento;
- troca de informação sobre aplicação de tarifas;
- preenchimento de questionários para congéneres;
- formação a colaboradores de sociedades congéneres;
- realização/parceria em eventos e iniciativas culturais.

Os montantes líquidos, recebidos e pagos durante o exercício foram os seguintes:



O detalhe por país pode ser verificado no Anexo V do Relatório.

## Função Social e Cultural

Sendo uma entidade de gestão colectiva a SPA afecta uma percentagem das suas receitas a actividades sociais e de assistência aos seus associados ou cooperadores, a acções de formação, promoção das suas obras, produtos e incentivo à criação cultural e artística.

Esta reserva é registada no Capital Próprio - Reservas Estatutárias e teve o seguinte movimento:

( Valores em Euros )		
Saldo inicial	970.662,57	
Reforço	3.142.207,11	
Utilização	(2.431.000,79)	
Saldo final		1.681.868,89

Percentagem das Receitas afectadas à Reserva no exercício findo em 31 de Dezembro de 2019:

( Valores em Euros )		( % )
Receitas	54.826.721,70	
Reforço da Reserva	3.142.207,11	6%

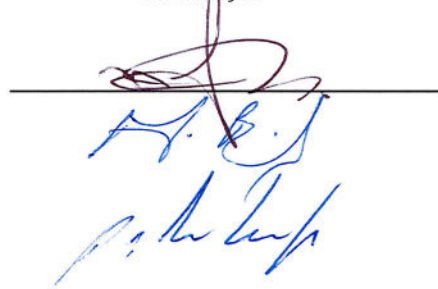
A contribuição de cada área através da cobrança de direitos, para o reforço da reserva durante o exercício foi:

( Valores em Euros )	
DEXED - Execução Pública	2.863.311,37
DEPIM – Edição	103.868,23
DEPIM – Audiovisual	91.993,82
DEPIM – Artes Cénicas	64.392,89
DEDIM - Suportes Físicos	17.939,34
DEDIM - Novas Tecnologias	356,46
Total	3.141.862,11

A utilização da reserva durante o exercício foi como se segue:

( Valores em Euros )	
Direitos creditados a cooperadores e cônjuges sobreviventes	2.282.694,53
Despesas com fins culturais - apoios	90.844,70
Despesas com subsídios de emergência	23.800,00
Despesas seguros cooperadores	21.718,84
Despesas comparticipação de funerais cooperadores	11.942,72
Total	2.431.000,79

A Direcção



9

# Anexo I

## Orgãos sociais

- Assembleia Geral

Presidente: Rui Vieira Nery  
Vice-Presidente: João David Nunes  
Secretário: Renato Junior

- Direcção

Presidente: José Jorge Letria  
Vice-Presidente: Tozé Brito  
Jorge Paixão da Costa  
Catarina Amaro  
Tiago Torres da Silva  
Nuno Carinhas  
Paulo Carvalho  
Pedro Campos  
Publisher – Teresa Gomes

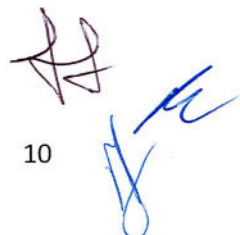
Suplentes: Margarida Gil  
Pedro Calapez  
Ana Zanatti  
António Victorino d'Almeida  
Emanuel  
Amélia Muge  
Publisher – Rodrigo Dominguez

- Conselho Fiscal

Presidente: Pedro Abrunhosa  
António Manuel Ribeiro  
Miguel Ângelo Magalhães

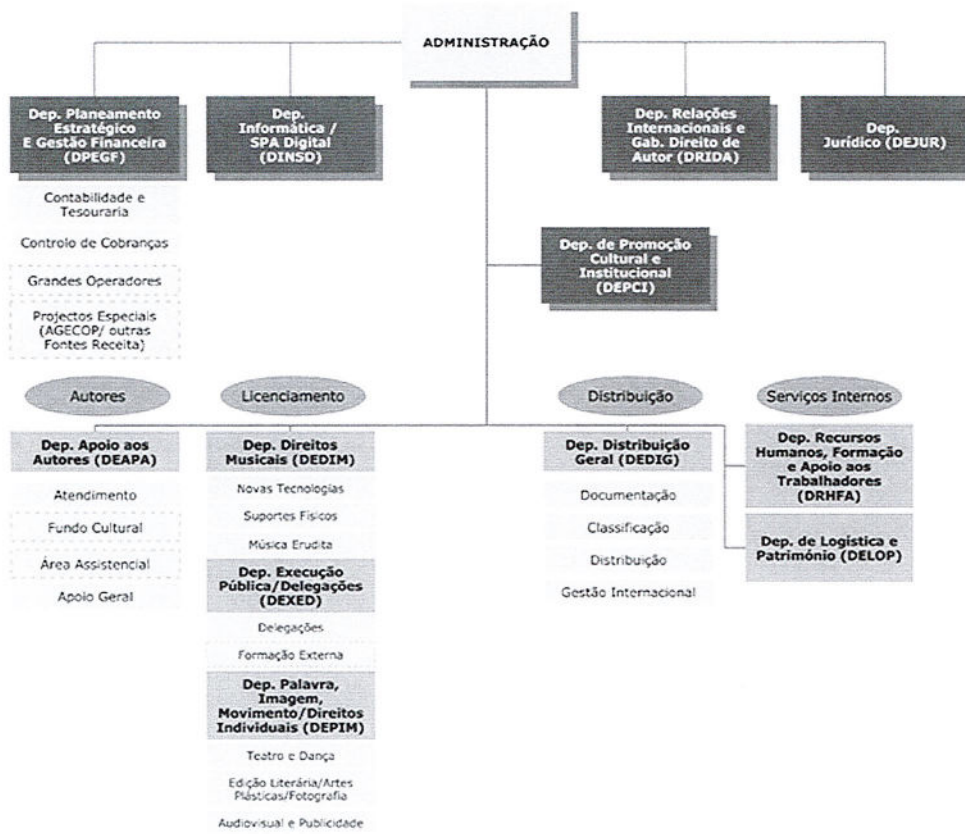
Suplentes: Vitorino Salomé  
Paulo Furtado (Tigerman)  
António Casimiro

Deloitte & Associados, SROC S.A.



# Anexo II

## Organograma da Cooperativa



## Anexo III

### Pagamentos de Direitos de Autor

(Valores em Euros)

<b>África</b>	<b>171.870,9</b>
África do Sul	2.705,67
Angola	155.747,28
Cabo Verde	11.818,78
Guiné-Bissau	459,32
Moçambique	1.139,85
<b>América</b>	<b>3.935.151,26</b>
Argentina	64.535,44
Brasil	403.142,71
Canadá	243.247,42
Chile	3.686,94
Colômbia	1.487,7
Cuba	796,72
Equador	416,92
Estados Unidos da América	3.168.298,72
Jamaica	38.864,05
México	7.771,64
Peru	897,5
Uruguai	2.005,5
<b>Ásia</b>	<b>17.137,2</b>
Arménia	1.381,59
China	975,51
Hong Kong	181,91
Israel	3.088,16
Japão	8.920,8
Rússia	2.589,23
<b>Europa</b>	<b>30.854.456,85</b>
Alemanha	193.514,
Áustria	29.884,27
Bélgica	46.370,27
Bulgária	7.473,6
Croácia	744,51
Dinamarca	43.322,5
Eslováquia	2.472,33
Eslovénia	2.716,36
Espanha	6.004.735,44
Estónia	4.737,1
Finlândia	5.475,69
França	1.075.921,15
Geórgia	232,44
Grécia	708,9
Países Baixos	153.958,6
Hungria	6.980,01
Irlanda	72.156,28
Islândia	3.201,81
Itália	152.174,68
Letónia	694,64
Lituânia	4.556,3
Luxemburgo	1.706,28
Macedónia do Norte	676,52
Noruega	15.174,11
Polónia	1.823,72
Portugal	19.738.882,84
Reino Unido	3.077.881,91
República Checa	4.168,23
Roménia	13.951,02
Sérvia	1.197,39
Suécia	138.295,13
Suíça	46.508,96
Ucrânia	2.159,86
<b>Oceania</b>	<b>84.904,7</b>
Austrália	84.904,7
<b>Total Pagamentos</b>	<b>35.063.520,91</b>

## Anexo IV

### Calendário de Distribuição

Execução Pública												
Descrição	Jan	Fev	Mar	Abr	Mai	Jun	Jul	Ago	Set	Out	Nov	Dez
Música ao Vivo (Ligeira e Erudita) <sup>1</sup>			x			x			x			x
Execução através de meios Mecânicos <sup>2</sup>						x						x
Exibição Cinematográfica <sup>2</sup>						x						x
Rádiodifusão Sonora <sup>2</sup>						x						x
Rádiodifusão Visual <sup>2</sup>						x						x
Representação	x	x	x	x	x	x	x	x	x	x	x	x
Exploração em Linha - Não-Interactivas <sup>3</sup>			x			x			x			x
Retransmissão Cabo - Canais Cabo <sup>2</sup>						x						x
Comunicação Pública Audiovisual <sup>2</sup>						x						x

Reprodução												
Descrição	Jan	Fev	Mar	Abr	Mai	Jun	Jul	Ago	Set	Out	Nov	Dez
Licenciamento contrato IFPI/BIEM <sup>3</sup>			x			x			x			x
Licenciamento Centralizado <sup>2</sup>						x						x
Licenciamento Obra-a-Obra <sup>3</sup>			x			x			x			x
Exploração em Linha - Interactivas <sup>3</sup>			x			x			x			x
Videogramas - Obras Preexistentes <sup>3</sup>			x			x			x			x
Cópia Privada <sup>2</sup>						x						x
Artes Plásticas	x	x	x	x	x	x	x	x	x	x	x	x
Edição Literária	x	x	x	x	x	x	x	x	x	x	x	x
Edição em Papel de Música	x	x	x	x	x	x	x	x	x	x	x	x
Fotografia	x	x	x	x	x	x	x	x	x	x	x	x
Software	x	x	x	x	x	x	x	x	x	x	x	x

<sup>1</sup> Concertos comunicados até ao início do último mês do trimestre.

<sup>2</sup> Junho: 2º semestre do ano precedente - Dezembro: 1º semestre do ano em curso.

<sup>3</sup> Vendas/Utilizações referentes ao trimestre anterior.

Sincronização e Encomenda												
Descrição	Jan	Fev	Mar	Abr	Mai	Jun	Jul	Ago	Set	Out	Nov	Dez
Audiovisual												
Publicidade												
Rádio												
Videogramas - Encomenda												
Publicidade - Encomenda												
Exploração em Linha - Internet - Encomenda												

Remessas do Estrangeiro <sup>4</sup>												
Descrição	Jan	Fev	Mar	Abr	Mai	Jun	Jul	Ago	Set	Out	Nov	Dez
Execução (Música ao Vivo)						x						x
Rádiodifusão Sonora						x						x
Rádiodifusão Visual						x						x
Filmes (Música)						x						x
Cabo						x						x
Cópia Privada						x						x
Execução através de meios Mecânicos						x						x
Fonomecânicos						x						x
Internet						x						x
Música Digital						x						x
Karaoke						x						x
Toques de Telemóvel (MPRT)						x						x
Artes Plásticas						x						x
Edição Literária						x						x
Edição em Papel de Música						x						x
Fotografia						x						x
Audiovisual						x						x
Representação						x						x

<sup>4</sup> Junho: Pagamentos recebidos entre Outubro e Março - Dezembro: Pagamentos recebidos entre Abril e Setembro.

Distribuições por Rateio <sup>5</sup>												
Descrição	Jan	Fev	Mar	Abr	Mai	Jun	Jul	Ago	Set	Out	Nov	Dez
Música Erudita - Falta de Programas												x
Rádio/TV/Concertos: Falta de Identificação de Autor												x
Música Ligeira - Falta de Programas												x
Fonomecânicos - Titulares não Identificados												x
Radio - Publicidade - Anúncios por Identificar												x
TV - Musical - Falta de Programas												x
TV - Publicidade - Anúncios por Identificar												x

Recuperação de Pendentes de Identificação <sup>6</sup>												
Descrição	Jan	Fev	Mar	Abr	Mai	Jun	Jul	Ago	Set	Out	Nov	Dez
Música ao Vivo			x			x			x			x
Rádiodifusão Sonora			x			x			x			x
Rádiodifusão Visual			x			x			x			x
Fonomecânicos			x			x			x			x
Exploração em Linha			x			x			x			x
Remessas do Estrangeiro			x			x			x			x

<sup>5</sup> Distribuição de direitos não identificados resultantes de distribuições anteriores e referentes a cobranças efectuadas 3 anos antes.

<sup>6</sup> Distribuição de direitos identificados após as distribuições originais até ao segundo mês do respectivo trimestre.

## Anexo V

### Recebimentos e Pagamentos a Outras Entidade de Gestão Colectiva

(Valores em Euros)

	Pagamentos	Recebimentos
<b>África</b>	<b>2.705,67</b>	<b>1.100,6</b>
África do Sul	2.705,67	1.100,6
<b>América</b>	<b>3.889.678,09</b>	<b>216.653,56</b>
Argentina	64.379,87	-
Brasil	383.081,7	162.435,29
Canadá	244.549,91	5.385,7
Chile	3.686,94	13.407,19
Colômbia	1.487,7	609,73
Cuba	796,72	-
Equador	416,92	-
Estados Unidos da América	3.141.739,64	33.971,69
Jamaica	38.864,05	-
México	7.771,64	843,96
Peru	897,5	-
Uruguai	2.005,5	-
<b>Ásia</b>	<b>16.161,69</b>	<b>36.424,36</b>
Arménia	1.381,59	-
China	-	4.684,78
Coreia do Sul	-	852,48
Hong Kong	181,91	-
Israel	3.088,16	9.260,13
Japão	8.920,8	16.328,56
Malásia	-	162,08
Rússia	2.589,23	4.817,45
Tailândia	-	318,88
<b>Europa</b>	<b>6.345.825,65</b>	<b>8.313.657,34</b>
Alemanha	175.673,89	97.504,58
Áustria	29.704,55	25.532,71
Bélgica	44.342,94	90.254,46
Bulgária	7.473,6	3.437,4
Croácia	744,51	-
Dinamarca	40.467,94	17.966,21
Eslováquia	2.472,33	939,39
Eslovénia	2.716,36	-
Espanha	1.572.629,34	97.505,65
Estónia	4.737,1	4.800,24
Finlândia	5.475,69	8.579,96
França	1.022.063,53	370.345,38
Geórgia	232,44	-
Grécia	-	92,02
Hungria	6.980,01	4.173,54
Irlanda	71.325,27	573,81
Islândia	3.201,81	-
Itália	151.728,02	-
Letónia	694,64	945,03
Lituânia	4.556,3	1.665,61
Macedónia do Norte	676,52	-
Noruega	15.174,11	9.443,79
Países Baixos	109.764,05	37.237,49
Polónia	1.823,72	22.409,83
Portugal	-	7.335.046,82
Reino Unido	2.882.189,15	44.493,43
República Checa	4.168,23	2.265,9
Roménia	13.951,02	8.391,19
Sérvia	1.197,39	-
Suécia	138.295,13	10.177,88
Suíça	29.206,2	119.875,02
Ucrânia	2.159,86	-
<b>Oceania</b>	<b>84.904,7</b>	<b>11.591,58</b>
Austrália	84.904,7	11.591,58
	<b>10.339.275,8</b>	<b>8.579.427,44</b>