

RELATÓRIO DE  
TRANSPARÊNCIA



SOCIEDADE PORTUGUESA DE AUTORES

2020

## Relatório de Transparência do exercício findo em 31 de Dezembro de 2020

### Introdução

A Sociedade Portuguesa de Autores, C.R.L. ("SPA" ou "Cooperativa") tem como objecto social a gestão do direito de autor e a defesa e promoção de bens culturais. A sua actividade principal consiste na administração, em representação dos seus cooperadores, beneficiários e membros de sociedades estrangeiras congéneres, das obras literárias e artísticas de cujos direitos de autor estes sejam titulares.

Enquadra-se no regime especial previsto na Lei nº 26/2015 de 14 de Abril, alterada pelo Decreto-Lei nº 100/2017, de 23 de Agosto de 2017 e pelo Decreto-Lei 89/2019 de 4 de Julho de 2019, detendo por esta via a natureza de pessoa colectiva da utilidade pública, devendo apresentar anualmente o Relatório de Transparência.

### Estrutura Jurídica e de Governo da Entidade de Gestão Colectiva

A SPA é uma cooperativa de responsabilidade limitada e foi constituída por escritura em 22 de Maio de 1925, publicada no "Diário do Governo" nº121, II Série, de 27 de Maio de 1925.

O capital subscrito da SPA, de acordo com os respectivos estatutos, é variável, sendo no mínimo de 2.500 Euros. Em 31 de Dezembro de 2020, o capital encontra-se representado por 3.834 títulos, de valor nominal variável entre 0,5 Euros e 5 Euros. As entradas mínimas de capital a subscrever integralmente por cada cooperador são de 25 Euros, representadas por 5 títulos nominativos de 5 Euros cada. No caso de falecimento de cooperadores, os títulos subscritos serão reembolsados aos respectivos herdeiros, segundo o seu valor nominal corrigido nos termos do n.º 4 do artigo 23º do Código Cooperativo.

São órgãos sociais da SPA, a Assembleia Geral, a Direcção e o Conselho Fiscal, estando a sua composição discriminada no Anexo I.

A gestão corrente da Cooperativa é assegurada pelo Conselho de Administração, nomeado para o quadriénio de 2019 a 2022, composto por um presidente (José Jorge Letria) e três vogais (Tozé Brito, Pedro Campos e Paula Cunha) designados administradores, cujas decisões são tomadas por maioria simples, possuindo o presidente voto de qualidade em caso de empate.

O licenciamento concedido para a utilização das obras dos autores representados pela SPA é efectuado por três departamentos – Departamento de Direitos Musicais (Suportes Físicos, Música Erudita e Novas Tecnologias) ("DEDIM"), Departamento de Execução Pública / Delegações ("DEXED") e Departamento de Palavra, Imagem, Movimento / Direitos Individuais (Teatro e Dança, Edição Literária / Artes Plásticas/ Fotografia e Audiovisual e Publicidade) ("DEPIM").

O apoio e atendimento aos autores está a cargo do Departamento de Apoio aos Autores ("DEAPA"), sendo as questões jurídicas e internacionais encaminhadas para o Departamento Jurídico e de Relações Internacionais ("DEJURI"), as questões financeiras para o Departamento de Planeamento Estratégico e de Gestão Financeira ("DPEGF") e as questões relativas às distribuições nas contas dos autores são da responsabilidade do Departamento de Distribuição Geral ("DEDIG").



Os serviços internos são garantidos pelos Departamento de Informática/SPA Digital ("DINS"), Departamento de Recursos Humanos, Formação e Apoio aos Trabalhadores ("DRHFA") e Departamento de Logística e Património ("DELOP"). Por sua vez a promoção e divulgação cultural está a cargo da Unidade de Cultura, Comunicação e Acção Estratégica (UCCA), unidade criada em 2020. O organograma da Cooperativa encontra-se no Anexo II.

## Entidades Detidas ou Controladas, Directa ou Indirectamente

A SPA não detém nem controla, directa ou indirectamente, no todo ou em parte, qualquer entidade.

## Recusas de Concessão de Licenças

As concessões de licenças para a utilização dos Direitos de Autor estão sujeitas às taxas fixadas e às indicações dos autores. Assim, sempre que as condições não respeitem as indicações dos autores e/ou as taxas fixadas, as licenças de utilização dos direitos são recusadas. Os dados relativos às recusas de concessão de licença durante o exercício de 2020, foram os seguintes:

### DEPIM:

Nas áreas das Artes Cénicas e Audiovisual não existiram recusas de utilizações de obras, e na área da Edição Literária existiram quatro recusas de utilização de obra, duas por parte dos autores e duas por parte dos herdeiros.

### DEDIM:

Nos arranjos e adaptações foram recusadas trinta e três licenças, seis por indicação dos autores, doze por indicação dos herdeiros e quinze pela indicação de *publishers*.

Na Sincronização foram recusadas sete licenças, duas para campanhas promocionais/publicitárias, três para curta-metragem e duas para produção audiovisual (vídeos). Destas recusas, quatro foram indicadas pelos autores e três por editores.

Nas Novas Tecnologias foram recusadas três licenças para utilização de obras, em plataforma de *karaoke* digital, recusas essas indicadas pelo publisher.

Nos suportes físicos não foi fornecida informação para um dvd de acordo com o contrato-tipo para a indústria fonográfica e o Código do Direito de Autor e dos Direitos Conexos.

### DEXED:

No que diz respeito ao licenciamento não existiu qualquer recusa na emissão de autorizações aos utilizadores das obras do repertório gerido pela SPA.

## Informação Financeira

Demonstrações Financeiras da Cooperativa, do exercício findo em 31 de Dezembro de 2020

### BALANÇO EM 31 DE DEZEMBRO DE 2020

(Valores em Euros)

ACTIVO	
ACTIVO NÃO CORRENTE:	
Activos fixos tangíveis	6.554.708,15
Propriedades de investimento	502.273,31
Activos intangíveis	948.696,48
Outros activos não correntes	162.575,27
Total do activo r Total do activo não corrente	8.168.253,21
ACTIVO CORRENTE:	
Clientes	7.656.145,38
Outros activos correntes	20.000,00
Outros créditos a receber	580.654,84
Diferimentos	91.796,22
Caixa e depósitos bancários	50.117.640,49
Total do activo corrente	58.466.236,93
Total do activo	66.634.490,14
CAPITAL PRÓPRIO E PASSIVO	
CAPITAL PRÓPRIO:	
Capital subscrito	14.743,11
Reserva legal	4.159.123,96
Reservas estatutárias	1.283.214,88
Resultados transitados	(13.458.417,70)
Outros ajustamentos em activos financeiros	(573.624,74)
Outras variações no capital próprio	97.875,00
	(8.477.085,49)
Resultado líquido do exercício	234.013,42
Total do capital próprio	(8.243.072,07)
PASSIVO:	
PASSIVO NÃO CORRENTE:	
Responsabilidades por benefícios pós-emprego	900.888,64
Total do passivo não corrente	900.888,64
PASSIVO CORRENTE:	
Provisões	7.316,38
Fornecedores	63.249.599,67
Clientes, facturas em conferência	7.950.309,47
Estado e outros entes públicos	710.467,61
Outras dívidas a pagar	988.166,30
Diferimentos	1.070.814,14
Total do passivo corrente	73.976.673,57
Total do passivo	74.877.562,21
Total do capital próprio e do passivo	66.634.490,14

3  

**DEMONSTRAÇÃO DOS RESULTADOS POR NATUREZAS  
DO EXERCÍCIO FINDO EM 31 DE DEZEMBRO DE 2020**

( Valores em Euros )

RENDIMENTOS E GASTOS	
Serviços prestados	7.623.917,19
Trabalhos para a própria entidade	206.586,74
Fornecimentos e serviços externos	(1.872.436,49)
Gastos com o pessoal	(5.288.704,22)
Imparidade de dívidas a receber	(163.729,63)
Outros rendimentos	837.643,05
Outros gastos	(358.561,67)
Resultado antes de depreciação e de amortização, gastos de financiamento e impostos	984.714,97
Gastos de depreciação e de amortização	(750.701,55)
Resultado operacional (antes de gastos de financiamento e impostos)	234.013,42
Resultado líquido do exercício	234.013,42

**DEMONSTRAÇÃO DOS FLUXOS DE CAIXA  
PARA O EXERCÍCIO FINDO EM 31 DE DEZEMBRO DE 2020**

( Valores em Euros )

<b>ACTIVIDADES OPERACIONAIS:</b>	
Recebimentos de clientes	42.139.262,27
Pagamentos a fornecedores	(39.855.940,45)
Pagamentos ao pessoal	(6.445.433,06)
Fluxos gerados pelas operações	(4.162.111,24)
Outros pagamentos relativos à actividade operacional	980.322,03
Fluxos das actividades operacionais (1)	(3.181.789,21)
<b>ACTIVIDADES DE INVESTIMENTO:</b>	
Pagamentos respeitantes a:	
Activos fixos tangíveis	(34.629,63)
Investimentos financeiros	(6.787,96)
	(41.417,59)
Fluxos das actividades de investimento (2)	(41.417,59)
<b>ACTIVIDADES DE FINANCIAMENTO:</b>	
Recebimentos respeitantes a:	
Aumentos de capital e de reservas estatutárias	2.075.186,75
Pagamentos respeitantes a:	
Reduções de capital e de reservas estatutárias	(2.471.368,42)
	(2.471.368,42)
Fluxos das actividades de financiamento (3)	(396.181,67)
Variação de caixa e seus equivalentes (4) = (1) + (2) + (3)	(3.619.388,47)
Caixa e seus equivalentes no início do exercício	53.737.028,96
Caixa e seus equivalentes no fim do exercício	50.117.640,49

As actividades do exercício estão descritas no Relatório de Gestão da Cooperativa.

## Cobrança de direitos por categoria e por tipo de utilização e rendimentos dos investimentos

No ano de 2020 as cobranças sofreram uma diminuição de cerca de 23,1%, mantendo-se, contudo, acima dos 40 Milhões de Euros. As receitas de 2020 por áreas são como seguem:

### DIREITOS DE AUTOR COBRADOS EM 2020

( Valores em Euros )

<b>DEPIM – ARTES CÊNICAS</b>		
Teatros	814.184,09	
Concertos + Ballet	50.456,95	
Representação - Estrangeiro	27.496,51	
Concertos + Ballet - Estrangeiro	1.138,43	<b>893.275,98</b>

<b>DEPIM – AUDIOVISUAL</b>		
Televisão	2.018.075,31	
Rádio	101.250,00	
Publicidade	313.530,00	
Cinema	398.699,56	
TV Cabo - Estrangeiro	5.000,00	<b>2.836.554,87</b>

<b>DEPIM – EDIÇÃO</b>		
Edição Literária	1.085.888,09	
Artes Plásticas	164.988,86	
Fotografia	103.349,54	
Direito de Sequência	46.671,94	
Cópia Gráfica e Reprográfica - Nacional	1.714.060,49	<b>3.114.958,92</b>

<b>DEXED - EXECUÇÃO PÚBLICA</b>		
Execução - Música ao Vivo	2.062.760,05	
Execução - Música Gravada	4.866.723,51	
Execução Videogramas	57.601,11	
Com. Pública T.V. - Cabo	2.584.296,20	
Com. Pública T.V. - Satélite	83.536,70	
Concertos	1.628.802,96	
Exibição Cinematográfica	31.075,07	<b>11.314.795,60</b>

<b>GESTÃO DE CONTRATOS</b>		
Televisão e Cabo (Direitos Autorais)	9.912.570,07	
Rádio Nacionais - Avença	1.164.187,00	
Rádio Locais - Avença	172.729,63	<b>11.249.486,70</b>

<b>DEDIM - SUPORTES FÍSICOS</b>		
Fonogramas e Videogramas	1.963.154,43	
Cópia Sonora e Audiovisual	6.686.569,91	
Sincronização	556.882,64	
Música Erudita	172.989,62	
Autorizações / Gestão Individual	55.727,89	
Internet/Toques Tel.	2.239.012,97	<b>11.674.337,46</b>

<b>GESTÃO INTERNACIONAL</b>		
Execução/Mecânicos	1.055.852,74	<b>1.055.852,74</b>

**TOTAL 42.139.262,27**

Os rendimentos resultantes do investimento das cobranças de direitos foram 14.977,43 Euros, perfazendo um total acumulado a 31 de Dezembro de 2020, de 76.910,31 Euros. Os mesmos estão identificados nas contas da Cooperativa e serão distribuídos aos autores.

As deduções efectuadas às receitas para comissão de gestão foram de 7.623.917,19 Euros e as deduções para a reserva social e cultural de 2.072.466,75 Euros.

## Custos de funcionamento e financeiros

Os gastos operacionais, incluindo os gastos de depreciação e amortização do exercício foram de 8.270.403,93 Euros. Repartindo os mesmos proporcionalmente às cobranças obtemos a seguinte informação:

( Valores em Euros )

	% Cobranças	Fornecimentos e serviços externos	Gastos com o pessoal	Outros gastos	Gastos de depreciação e amortização	TOTAL
DEPIM – Artes Cénicas	2%	39.692,26	112.110,94	7.600,86	15.913,51	175.317,57
DEPIM – Audiovisual	7%	126.040,86	356.002,90	24.136,16	50.532,59	556.712,51
DEPIM – Edição	7%	138.411,60	390.944,11	26.505,09	55.492,30	611.353,10
DEXED - Execução Pública	27%	502.767,13	1.420.067,75	96.277,24	201.570,56	2.220.682,68
Gestão de Contratos	27%	499.865,17	1.411.871,13	95.721,53	200.407,09	2.207.864,92
DEDIM - Suportes Físicos	28%	518.743,19	1.465.192,19	99.336,57	207.975,72	2.291.247,67
Gestão Internacional	3%	46.916,28	132.515,20	8.984,22	18.809,78	207.225,48
<b>TOTAL</b>	<b>100%</b>	<b>1.872.436,49</b>	<b>5.288.704,22</b>	<b>358.561,67</b>	<b>750.701,55</b>	<b>8.270.403,93</b>

## Remunerações dos Órgãos de Administração ou Direcção e Fiscalização e Benefícios Concedidos

Relativamente à organização e funcionamento, a SPA é dotada de Assembleia Geral, Direcção, Conselho Fiscal e Conselho de Administração (que assegura a gestão corrente). O Revisor Oficial de Contas integra o Conselho Fiscal. As remunerações no exercício findo em 31 de Dezembro de 2020, ascenderam a 528.235,42 Euros, incluindo os honorários de auditoria.

## Montantes devidos aos titulares de direitos - frequência de pagamento e montantes ainda não atribuídos e razão para ainda não terem sido distribuídos

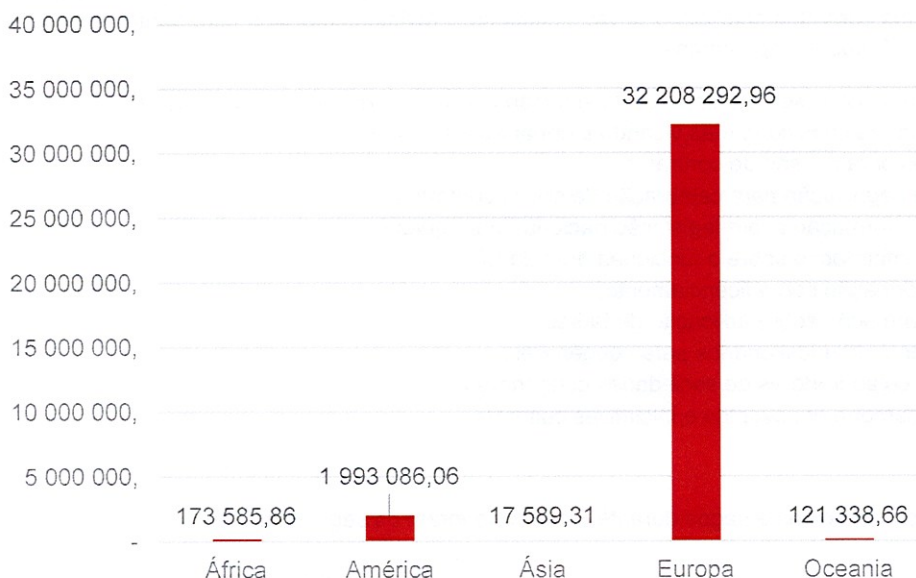
Durante o exercício findo em 31 de Dezembro de 2020, foram atribuídos direitos de autor num total de 39.612.607,06 Euros a entidades nacionais e estrangeiras. O detalhe por áreas é como se segue:

( Valores em Euros )

	Nacional		Estrangeiro	
DEPIM – Artes Cénicas	613.836,58		143.196,68	
DEPIM – Audiovisual	2.462.069,43		35.006,19	
DEPIM – Edição	1.417.085,85		28.931,34	
DEXED - Execução Pública	13.605.870,68		11.207.203,72	
DEDIM - Suportes Físicos	4.964.477,56		3.433.941,20	
DEDIM - Novas Tecnologias	1.416.233,16	24.479.573,26	284.754,67	15.133.033,80
<b>TOTAL</b>				<b>39.612.607,06</b>

Os direitos são pagos aos autores quando estes se dirigem à SPA ou solicitam o seu pagamento. Após o período de distribuição estar encerrado, a SPA deverá efectuar o pagamento às congéneres e a todos os membros-editores (nacionais e estrangeiros). De acordo com as Regras Profissionais da Confederação Internacional de Sociedades de Autores e Compositores (“CISAC”), em especial os artigos 18A, 18B e 18C, a SPA tem que efectuar os pagamentos às suas congéneres no prazo de trinta dias após o pagamento aos próprios membros (desde que cumpridas as diligências necessárias por parte das congéneres).

Relativamente aos montantes líquidos pagos aos autores nacionais e estrangeiros em 2020, o montante ascendeu a 34.513.892,85 Euros. Analisada a localização geográfica, verifica-se uma concentração na Europa (detalhe por país no Anexo III).



Não existem direitos que não sejam distribuíveis. Em 31 de Dezembro de 2020, o montante devido aos titulares de direitos é de 63.249.599,67 Euros, dos quais 24.512.013,70 Euros estão à disposição dos autores e 38.737.585,97 Euros estão pendentes de identificação e distribuição. Os montantes estão pendentes por não se encontrarem ainda no período de distribuição de acordo com as regras e calendário de distribuição da SPA (ver calendário de distribuição no Anexo IV) e/ou por não ter sido entregue a documentação para efectuar a correcta identificação dos titulares de direitos. Apesar da legislação prever a distribuição dos direitos de autor com antiguidade superior a 3 anos e após desenvolver os esforços de identificação dos autores, para os valores com antiguidade superior a 3 anos, a Direcção da SPA entende que não estão reunidas as condições de distribuição dado se encontrarem divergências em curso naqueles direitos, pelo que só irão ser distribuídos após o término das mesmas.

Os montantes pendentes de identificação e distribuição por área:

( Valores em Euros )	
DEXED - Execução Pública	23.197.287,08
DEDIM - Suportes Físicos	5.451.974,47
DEDIM - Novas Tecnologias	4.128.922,86
Gestão de Contratos	3.385.722,44
DEPIM – Edição	1.235.621,94
DEPIM – Audiovisual	556.347,30
Direitos Suspensos	372.546,74
DEPIM – Artes Cénicas	320.300,69
Direitos Inventariados	88.862,45
<b>TOTAL</b>	<b>38.737.585,97</b>



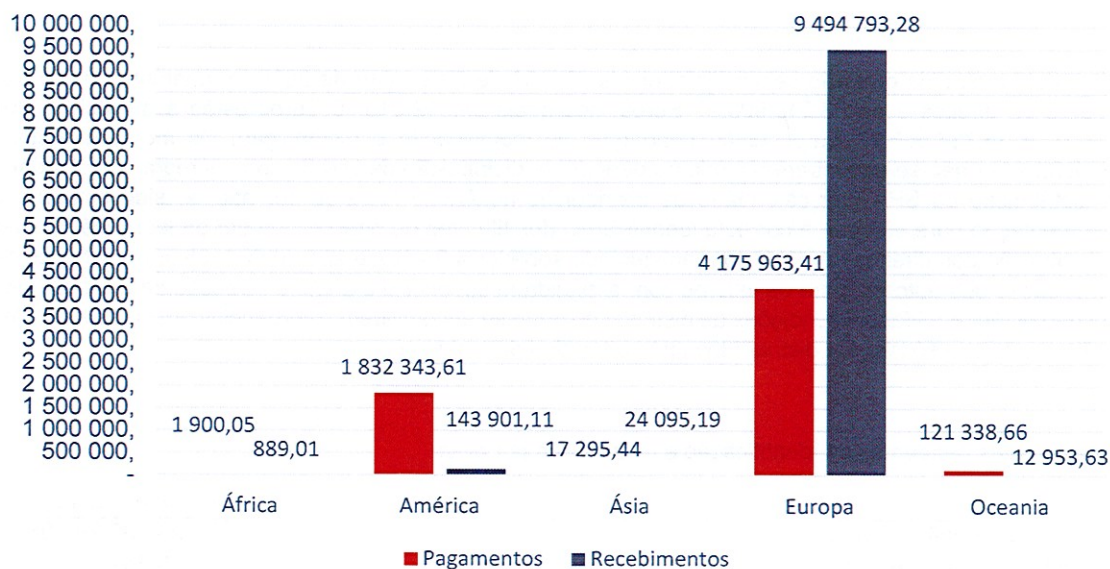
## Relações com outras entidades de Gestão Colectiva

A SPA coopera com outras Entidades de Gestão Colectiva ou Sociedades, de forma a efectuar as cobranças da utilização das obras dos autores por estas representados. Actualmente colabora com vários países dos diversos continentes. A SPA não efectua distribuições directamente para membros de outras entidades de Gestão Colectiva. As comissões de gestão e outras deduções às receitas e dos montantes pagos por/a outras entidades de Gestão Colectiva estão de acordo com os contratos assinados entre as partes.

Durante o ano de 2020, a SPA manteve contactos com inúmeras Sociedades, com assuntos distintos, com algumas Sociedades o contacto é residual, com outras bastante detalhado e com muita regularidade. Em 2020 foram celebrados contratos com cinco novas entidades e revistos contratos com quatro entidades. Dos principais temas abordados apontamos:

- troca de informações sobre o impacto da situação pandémica nas actividades criativas;
- propostas de medidas concretas visando atenuar esses efeitos;
- negociações para revisão de contratos;
- contactos e negociação para celebração de novos contratos;
- pedidos de informação sobre legislação nacional (portuguesa);
- pedidos de informação sobre o funcionamento da SPA;
- troca de informação sobre licenciamento;
- troca de informação sobre aplicação de tarifas;
- preenchimento de questionários para congéneres;
- formação a colaboradores de sociedades congéneres;
- realização/parceria em eventos e iniciativas culturais.

Os montantes líquidos, recebidos e pagos durante o exercício foram os seguintes:



O detalhe por país pode ser verificado no Anexo V do Relatório.

## Função Social e Cultural

Sendo uma entidade de gestão colectiva a SPA afecta uma percentagem das suas receitas a actividades sociais e de assistência aos seus associados ou cooperadores, a acções de formação dos cooperadores, promoção das suas obras, produtos e incentivo à criação cultural e artística.

Esta reserva é registada no Capital Próprio - Reservas Estatutárias e teve o seguinte movimento:

( Valores em Euros )	
Saldo inicial	1.681.868,89
Reforço	2.072.466,75
Utilização	(2.471.120,76)
<b>Saldo final</b>	<b>1.283.214,88</b>

Percentagem das Receitas afectas à Reserva no exercício findo em 31 de Dezembro de 2020:

	( Valores em Euros )	( % )
Receitas	42.139.262,27	
Reforço da Reserva	2.072.466,75	5%

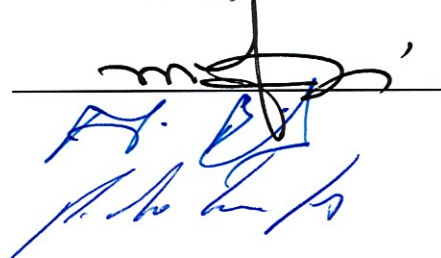
O reforço da reserva é efectuado através da cobrança de direitos e de uma percentagem das jóias, como indicado nos estatutos da Cooperativa. A contribuição de cada área através da cobrança de direitos, para o reforço da reserva durante o exercício foi:

( Valores em Euros )	
DEXED - Execução Pública	1.832.098,21
DEPIM – Audiovisual	129.402,24
DEPIM – Edição	60.059,42
DEPIM – Artes Cénicas	36.734,02
DEDIM - Suportes Físicos	13.741,78
DEDIM - Novas Tecnologias	176,08
<b>TOTAL</b>	<b>2.072.211,75</b>

A utilização da reserva durante o exercício foi como se segue:

( Valores em Euros )	
Direitos creditados a cooperadores e cônjuges sobreviventes	2.267.729,98
Despesas com fins culturais - apoios	89.728,30
Despesas com subsídios de emergência	78.994,00
Despesas seguros cooperadores	19.668,48
Despesas participação de funerais cooperadores	15.000,00
<b>TOTAL</b>	<b>2.471.120,76</b>

A Direcção



# Anexo I

## Orgãos sociais

- Assembleia Geral

Presidente: Rui Vieira Nery  
Vice-Presidente: João David Nunes  
Secretário: Renato Junior

- Direcção

Presidente: José Jorge Letria  
Vice-Presidente: Tozé Brito  
Jorge Paixão da Costa  
Catarina Amaro  
Tiago Torres da Silva  
Nuno Carinhas  
Paulo Carvalho  
Pedro Campos  
Publisher | Teresa Gomes

Suplentes: Margarida Gil  
Pedro Calapez  
Ana Zanatti  
António Victorino d'Almeida  
Emanuel  
Amélia Muge  
Publisher | Rodrigo Dominguez

- Conselho Fiscal

Presidente: Pedro Abrunhosa  
António Manuel Ribeiro  
Miguel Ângelo Magalhães

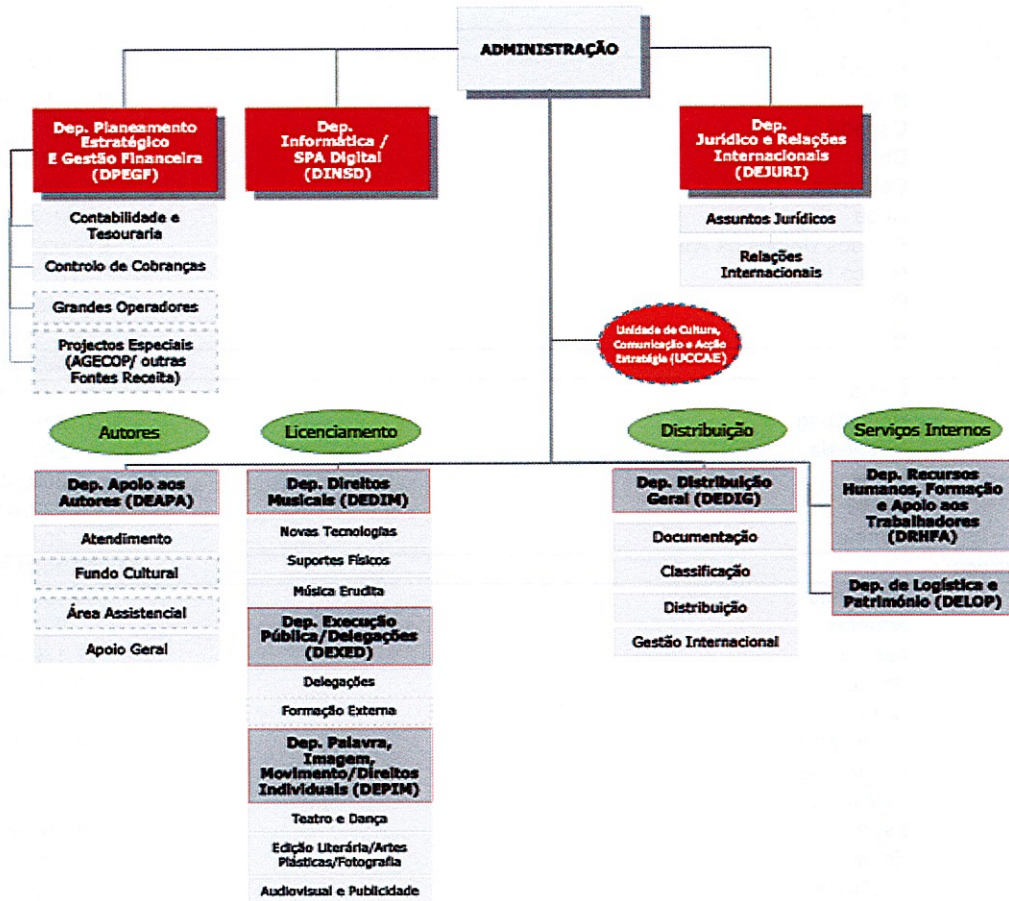
Suplentes: Vitorino Salomé  
Paulo Furtado (Tigerman)  
António Casimiro

Deloitte & Associados, SROC S.A.



# Anexo II

## Organograma da Cooperativa



*[Handwritten signature]*

## Anexo III

### Pagamentos de Direitos de Autor

( Valores em Euros )

<b>África</b>	<b>173.585,86</b>
África do Sul	1.900,05
Angola	161.883,85
Cabo Verde	5.241,48
Guiné-Bissau	600,98
Moçambique	3.959,50
<b>América</b>	<b>1.993.086,06</b>
Argentina	20.524,93
Brasil	259.359,10
Canadá	83.613,32
Chile	2.185,32
Colômbia	321,20
Cuba	217,75
Estados Unidos da América	1.616.920,79
México	8.613,59
Peru	205,55
Uruguai	1.124,51
<b>Ásia</b>	<b>17.589,31</b>
China	114,30
Hong Kong	269,47
Indonésia	293,87
Israel	9.209,74
Japão	6.720,40
Rússia	981,53
<b>Europa</b>	<b>32.208.292,96</b>
Alemanha	209.098,19
Arménia	207,05
Áustria	17.179,58
Bélgica	40.146,66
Croácia	686,22
Dinamarca	44.879,47
Eslováquia	105,49
Eslovénia	171,72
Espanha	7.588.752,59
Estónia	501,90
Finlândia	4.485,11
França	333.796,87
Grécia	12.348,49
Países Baixos	124.230,62
Hungria	647,25
Irlanda	23.548,39
Islândia	1.353,04
Itália	36.525,00
Letónia	443,21
Noruega	13.753,57
Polónia	1.666,50
Portugal	22.552.479,78
Reino Unido	1.020.278,24
República Checa	1.565,64
Roménia	671,28
Sérvia	251,20
Suécia	143.782,94
Suíça	34.510,76
Ucrânia	226,20
<b>Oceania</b>	<b>121.338,66</b>
Austrália	121.338,66
<b>TOTAL PAGAMENTOS</b>	<b>34.513.892,85</b>

## Anexo IV

### Calendário de Distribuição

Execução Pública												
Descrição	Jan	Fev	Mar	Abr	Mai	Jun	Jul	Ago	Set	Out	Nov	Dez
Música ao Vivo (Ligeira e Erudita) <sup>1</sup>			x			x			x			x
Execução através de meios Mecânicos <sup>2</sup>						x						x
Exibição Cinematográfica <sup>2</sup>						x						x
Rádiodifusão Sonora <sup>2</sup>						x						x
Rádiodifusão Visual <sup>2</sup>						x						x
Representação	x	x	x	x	x	x	x	x	x	x	x	x
Exploração em Linha - Não-Interactivas <sup>3</sup>			x			x			x			x
Retransmissão Cabo - Canais Cabo <sup>2</sup>						x						x
Comunicação Pública Audiovisual <sup>2</sup>						x						x

Reprodução												
Descrição	Jan	Fev	Mar	Abr	Mai	Jun	Jul	Ago	Set	Out	Nov	Dez
Licenciamento contrato IFPI/BIEM <sup>3</sup>			x			x			x			x
Licenciamento Centralizado <sup>2</sup>						x						x
Licenciamento Obra-a-Obra <sup>3</sup>			x			x			x			x
Exploração em Linha - Interactivas <sup>3</sup>			x			x			x			x
Videogramas - Obras Preexistentes <sup>3</sup>			x			x			x			x
Cópia Privada <sup>2</sup>						x						x
Artes Plásticas	x	x	x	x	x	x	x	x	x	x	x	x
Edição Literária	x	x	x	x	x	x	x	x	x	x	x	x
Edição em Papel de Música	x	x	x	x	x	x	x	x	x	x	x	x
Fotografia	x	x	x	x	x	x	x	x	x	x	x	x
Software	x	x	x	x	x	x	x	x	x	x	x	x

<sup>1</sup> Concertos comunicados até ao início do último mês do trimestre.

<sup>2</sup> Junho: 2º semestre do ano precedente - Dezembro: 1º semestre do ano em curso.

<sup>3</sup> Vendas/Utilizações referentes ao trimestre anterior.

Sincronização e Encomenda												
Descrição	Jan	Fev	Mar	Abr	Mai	Jun	Jul	Ago	Set	Out	Nov	Dez
Audiovisual												Imediata
Publicidade												Imediata
Rádio												Imediata
Videogramas - Encomenda												Imediata
Publicidade - Encomenda												Imediata
Exploração em Linha - Internet - Encomenda												Imediata

Remessas do Estrangeiro <sup>4</sup>												
Descrição	Jan	Fev	Mar	Abr	Mai	Jun	Jul	Ago	Set	Out	Nov	Dez
Execução (Música ao Vivo)						x						x
Rádiodifusão Sonora						x						x
Rádiodifusão Visual						x						x
Filmes (Música)						x						x
Cabo						x						x
Cópia Privada						x						x
Execução através de meios Mecânicos						x						x
Fonomecânicos						x						x
Internet						x						x
Música Digital						x						x
Karaoke						x						x
Toques de Telemóvel (MPRT)						x						x
Artes Plásticas						x						x
Edição Literária						x						x
Edição em Papel de Música						x						x
Fotografia						x						x
Audiovisual						x						x
Representação						x						x

<sup>4</sup> Junho: Pagamentos recebidos entre Outubro e Março - Dezembro: Pagamentos recebidos entre Abril e Setembro.

Distribuições por Rateio <sup>5</sup>												
Descrição	Jan	Fev	Mar	Abr	Mai	Jun	Jul	Ago	Set	Out	Nov	Dez
Música Erudita - Falta de Programas												x
Rádio/TV/Concertos: Falta de Identificação de Autor												x
Música Ligeira - Falta de Programas												x
Fonomecânicos - Titulares não Identificados												x
Radio - Publicidade - Anúncios por Identificar												x
TV - Musical - Falta de Programas												x
TV - Publicidade - Anúncios por Identificar												x

Recuperação de Pendentes de Identificação <sup>6</sup>												
Descrição	Jan	Fev	Mar	Abr	Mai	Jun	Jul	Ago	Set	Out	Nov	Dez
Música ao Vivo			x			x			x			x
Rádiodifusão Sonora			x			x			x			x
Rádiodifusão Visual			x			x			x			x
Fonomecânicos			x			x			x			x
Exploração em Linha			x			x			x			x
Remessas do Estrangeiro			x			x			x			x

<sup>5</sup> Distribuição de direitos não identificados resultantes de distribuições anteriores e referentes a cobranças efectuadas 3 anos antes.

<sup>6</sup> Distribuição de direitos identificados após as distribuições originais até ao segundo mês do respectivo trimestre.

## Anexo V

### Recebimentos e Pagamentos a Outras Entidade de Gestão Colectiva

(Valores em Euros)

		Pagamentos	Recebimentos
<b>África</b>		<b>1.900,05</b>	<b>889,01</b>
	África do Sul	1.900,05	889,01
<b>América</b>		<b>1.832.343,61</b>	<b>143.901,11</b>
	Argentina	20.481,50	2.525,12
	Brasil	231.875,86	66.244,85
	Canadá	83.613,32	8.542,83
	Chile	2.185,32	31.514,40
	Colômbia	321,20	541,51
	Cuba	217,75	-
	Estados Unidos da América	1.483.705,01	31.333,89
	México	8.613,59	1.596,59
	Perú	205,55	1.601,92
	Uruguai	1.124,51	-
<b>Ásia</b>		<b>17.295,44</b>	<b>24.095,19</b>
	China	114,30	7.425,89
	Hong Kong	269,47	-
	Israel	9.209,74	1.556,24
	Japão	6.720,40	12.903,59
	Rússia	981,53	305,52
	Turquia	-	1.903,95
<b>Europa</b>		<b>4.175.963,41</b>	<b>9.494.793,28</b>
	Alemanha	182.046,67	96.837,42
	Andorra	-	619,81
	Arménia	207,05	-
	Áustria	17.179,58	15.392,25
	Bélgica	39.181,52	43.966,68
	Croácia	643,58	-
	Dinamarca	44.879,47	6.138,39
	Eslováquia	105,49	1.186,84
	Eslovénia	171,72	1.868,99
	Espanha	2.273.264,77	68.862,16
	Estónia	501,90	5.338,23
	Finlândia	4.485,11	9.975,72
	França	328.985,56	362.341,62
	Grécia	12.348,49	719,47
	Hungria	647,25	5.241,21
	Irlanda	22.082,89	455,78
	Islândia	1.353,04	-
	Itália	35.811,14	88.816,61
	Letónia	443,21	4.530,93
	Lituânia	-	2.441,55
	Macedónia	-	972,31
	Noruega	13.753,57	5.006,95
	Países baixos	121.452,48	60.563,18
	Polónia	1.666,50	54.234,40
	Portugal	-	8.440.732,06
	Reino Unido	909.309,86	64.218,49
	República Checa	1.565,64	2.677,21
	Roménia	671,28	13.221,42
	Sérvia	251,20	4.239,84
	Suécia	143.394,83	16.122,01
	Suíça	19.333,41	118.071,75
	Ucrânia	226,20	-
<b>Oceania</b>		<b>121.338,66</b>	<b>12.953,63</b>
	Austrália	121.338,66	12.953,63
<b>TOTAL</b>		<b>6.148.841,17</b>	<b>9.676.632,22</b>